

# PROTOCOLO INSTITUCIONAL COVID-19

Informações e recomendações para a  
retomada das aulas presenciais



Atualizado em Agosto/2022

# Sumário

<b>1</b>	<b>Introdução</b>	<b>3</b>
<b>2</b>	<b>Protocolos de biossegurança</b>	<b>4</b>
	<b>2.1</b> Restrição social	<b>5</b>
	<b>2.2</b> Proteção individual	<b>6</b>
	<b>2.3</b> Higienização dos ambientes	<b>7</b>
	<b>2.4</b> Controle de saúde	<b>8</b>
<b>3</b>	<b>Anexos</b>	<b>10</b>
	<b>a.</b> Etiqueta respiratória	
	<b>b.</b> Higienização das mãos	
	<b>c.</b> Máscara de tecido	
	<b>d.</b> Higienização dos ambientes – tipos de limpeza, materiais e frequência	
	<b>e.</b> Descarte correto do lixo	
<b>4</b>	<b>Referências</b>	<b>19</b>

# 1 Introdução

A pandemia da Covid-19 transformou nossas vidas. Para reduzir o número de casos da doença e de óbitos, fechamos as escolas e vivemos uma experiência inusitada: o ensino remoto emergencial. Professores, alunos e famílias procuraram se adaptar a um novo modelo de ensino. A equipe pedagógica trabalhou – e continua trabalhando! – arduamente para oferecer as melhores ferramentas e práticas possíveis e assegurar que cada aluno continuasse caminhando em seu processo de desenvolvimento e aprendizagem. Família e escola tiveram sua parceria testada e precisaram se aproximar, mais do que nunca, para unir forças na consecução desse mesmo objetivo.

Agora, novo desafio se avizinha: propiciar o retorno gradual às atividades presenciais e proporcionar um ambiente seguro, que possibilite a implementação das melhores estratégias para o processo de aprendizagem de nossos estudantes.

Neste material, apresentaremos os protocolos de biossegurança desenhados pelo Comitê de Saúde, composto por colaboradores dos diversos departamentos da escola e liderado pela Enfermeira Escolar, Ana Paula Cravero, e pela Mantenedora do Colégio, Dra. Cristina Godoi de Souza Lima. A composição desses procedimentos contou também com a consultoria do Programa Escola Segura<sup>1</sup>.

Nestas próximas etapas, precisaremos aprender a lidar com novos modos de convivência, de relacionamento, de trocas e de cuidados, com protocolos sanitários para nos guiar a cada passo dentro do ambiente escolar. É que bom que temos protocolos, uma vez que eles são a proteção de que precisamos. Estamos certos de que o acolhimento e o afeto – o Encantamento, que é um dos pilares de nosso projeto – farão com que tudo fique mais leve.

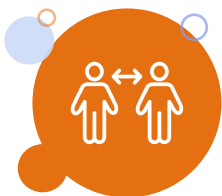
Dentre os valores que fundamentam o projeto pedagógico de nossa escola, estão o Respeito, a Solidariedade e a Colaboração. A vivência desses valores será fundamental neste momento de retomada, pois sabemos que a segurança de todos depende da ação de cada um de nós. Pensar e agir com respeito, solidariedade e de forma colaborativa – mesmo quando for difícil ou inconveniente - vai permitir que possamos cuidar uns dos outros e, principalmente, daqueles que são a razão de nossa existência: nossas crianças e jovens.

---

<sup>1</sup><https://www.crechesegura.com.br/>



2 Protocolos de biossegurança



## 2.1 Restrição Social

### **Distância segura**

Manter a distância segura é essencial na proteção contra o coronavírus. Por isso, continuaremos a tomar medidas para evitar aglomerações.

### **Redução de contatos**

Para reduzir o número de contatos, serão mantidos, sempre que possível, grupos fixos nas situações de convivência. A circulação nos ambientes da escola será reduzida, e todas as escolhas pedagógicas levaram essa premissa em consideração. As aulas acontecerão em salas fixas e salas-ambiente.

O horário de intervalo será escalonado e o uso de elevadores será restrito, priorizando-se pessoas com mobilidade reduzida.

### **Controle de acesso**

Trabalharemos com o conceito de barreiras de acesso. Antes de sair para a escola a família deverá fazer a investigação de sintomas e a medição de temperatura diariamente.

Recomendamos fortemente a higienização das mãos e o uso da máscara.

### **Aulas e trabalhos remotos**

Os professores possibilitarão a execução de trabalhos a partir de casa, equivalentes às atividades oferecidas presencialmente para os alunos afastados de acordo com os protocolos sanitários.



## 2.2 Proteção individual

### Alimentação

Recomendamos que os alunos tragam de suas casas lanches individuais em embalagens descartáveis, além de garrafas individuais de água para evitar o reabastecimento na escola. A cantina estará aberta para aqueles que precisarem.

Tanto os alimentos trazidos de casa quanto os adquiridos na cantina ou no restaurante deverão ser manuseados e armazenados da forma correta.

Esses alimentos deverão ser embalados/fornecidos de forma individualizada e de fácil manipulação. Utensílios pessoais como talheres, copos ou garrafas deverão ser higienizados e nunca compartilhados.

### Etiqueta respiratória (Anexo A)

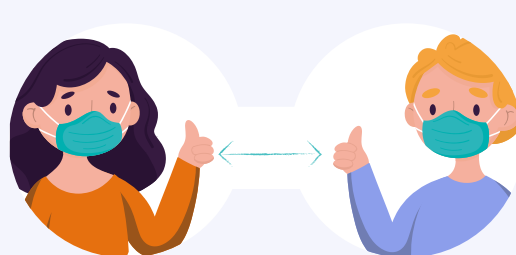
O coronavírus pode ser propagado por meio de gotículas de saliva, que também podem ser encontradas em superfícies não higienizadas. Por isso, algumas medidas de etiqueta respiratória deverão ser observadas.



Cubra tosses e espirros com **lenços descartáveis** ou a parte **interna do cotovelo**, **nunca com as mãos**.



**Sempre** lave as mãos antes de tocar nos **olhos, nariz e boca**.



Cumprimente as pessoas **sem contato físico**.

### Higienização das mãos

Uma das principais formas de transmissão de doenças é o contato pelas mãos, e a higienização correta, com água e sabão ou álcool em gel 70%, é muito efetiva na proteção contra a COVID-19. A higienização deverá ocorrer de acordo com as orientações corretas (vide anexo B) e nos seguintes momentos:

- Antes do início das atividades escolares, na barreira de entrada da escola;
- Após tossir, espirrar, manusear objetos compartilhados, usar o banheiro e colocar ou tirar a máscara de proteção;
- Antes e após as refeições;
- A cada troca de ambiente.

## Máscara

Recomendamos às famílias que considerem a manutenção do uso das máscaras por seus filhos nos locais fechados ou momentos de aglomeração.



## 2.3 Higienização do ambiente

### Procedimentos de higienização

Conforme os protocolos sanitários (vide anexo D), os processos de higienização serão divididos em limpeza recorrente e limpeza terminal. O primeiro é um processo de remoção de sujeira que visa suprir demandas mais urgentes, enquanto o segundo é um processo de limpeza minucioso. A limpeza terminal deverá ser realizada em todas as superfícies de diferentes dependências e incluir paredes, vidros, portas, etc.

A limpeza e a desinfecção de ambientes e objetos serão realizadas com os produtos adequados e terão sua frequência intensificada.

### Banheiros, lavatórios e vestiários

Considerados áreas de risco, esses espaços serão higienizados antes da abertura, após o fechamento e, no mínimo, a cada três horas.

### Bebedouro

O bebedouro será higienizado após cada uso com toalha de papel e álcool 70%.

### Circulação do ar em ambientes internos

Manter os ambientes arejados, com portas e janelas abertas, evitando o uso de ventilador e ar-condicionado. Caso o ar-condicionado seja a única opção de ventilação, instalar e manter filtros e dutos limpos, além de realizar a manutenção e limpeza semanal do sistema de ar-condicionado por meio do PMOC (Plano de Manutenção, Operação e Controle).

### Descarte de materiais com risco biológico

O descarte de materiais ocorrerá de forma segura e em local isolado para não oferecer riscos de contaminação. Os coletores serão colocados em posições estratégicas e identificados para o descarte adequado (vide anexo E).

### Kit de limpeza

Os kits de limpeza, que incluem um borrifador com álcool 70% e toalha de papel ou pano descartável, estarão disponíveis em todos os ambientes.

O *dispenser* de álcool em gel estará presente em todos os ambientes e áreas comuns, com indicações visuais de como realizar a higienização das mãos com a utilização do produto.



## 2.4 Controle de saúde

### Verificação de temperatura

Colaboradores e alunos deverão verificar a temperatura em casa, antes de sair e ao retornar da escola. Caso apresente temperatura maior que 37,5 °C nas últimas 24 horas, o aluno ou colaborador não deverá ir à escola. Caso a alteração de temperatura seja identificada em um aluno durante a permanência no colégio, ele será encaminhado ao ambulatório, onde aguardará um responsável.

### Sintomas

Diariamente, antes de sair de casa, as famílias deverão observar a presença de sinais e sintomas relacionados à infecção por coronavírus. Os sintomas da COVID-19 são variados e devem ser monitorados de forma cuidadosa. Os sintomas da doença incluem:



- Tosse
- Febre/temperatura acima de 37,5 °C
- Coriza
- Fadiga ou indisposição
- Dor de cabeça
- Dor de garganta
- Dores no corpo
- Dificuldade para respirar
- Perda de olfato
- Alteração no paladar
- Náusea, vômito ou diarreia
- Manchas no corpo



Alunos que manifestem os sintomas devem permanecer em casa, comunicar sua ausência à Coordenação Pedagógica e enviar o atestado médico à escola.



Lembramos que a comunicação sobre suspeita ou confirmação de COVID deve continuar a ser encaminhada à coordenação, por meio do ClassApp (canal "COVID") permanecer em casa até a liberação médica.



### Monitoramento de casos suspeitos ou confirmados

Casos suspeitos e confirmados deverão ser comunicados à coordenação, por meio do ClassApp, também pelo canal "COVID". Quando houver um caso confirmado, o aluno deverá seguir o afastamento conforme orientação médica e o grupo de convívio deverá ser monitorado.

Uso de máscaras: Torna-se obrigatório para todos os componentes da turma a partir de dois casos confirmados de COVID-19 na mesma sala de aula, por 14 dias considerando a partir da data do o último caso confirmado.

**Aluno com teste positivo:** Os alunos com diagnóstico positivo deverão afastar-se das aulas por 7 dias, contados a partir do primeiro dia de sintoma. O retorno está condicionado à ausência de sintomas e à não utilização de antitérmico por mais de 24 horas, sendo possível a antecipação por testagem para os casos assintomáticos no 5º. dia.



# 3 Anexos

# Anexo A

## ETIQUETA RESPIRATÓRIA.

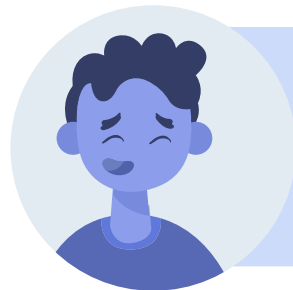
Ao transitar em locais públicos, observe as práticas de etiqueta respiratória para limitar a exposição ao coronavírus:



Cobrir a boca e nariz com um lenço de papel quando for tossir ou espirrar e descartá-lo no lixo.



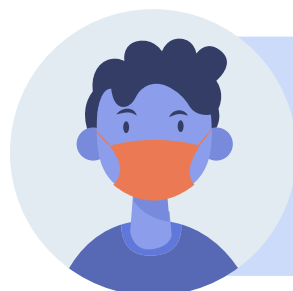
Caso não tenha disponível um lenço descartável, tossir ou espirrar no antebraço.



Evitar tocar os olhos, nariz e boca sem ter higienizado as mãos.



Higienizar as mãos com água e sabão ou álcool em gel com frequência e sempre após tossir ou espirrar.



Usar máscara cirúrgica se estiver com sintomas respiratórios (tosse, coriza, etc.).

# Anexo B

## HIGIENIZAÇÃO DAS MÃOS.

Para evitar o contágio, é essencial realizar a higienização correta das mãos. A seguir, aprenda a realizar os dois principais tipos de higienização:

### 1. Água e sabão:



Abra a torneira e molhe as mãos, evitando encostar na pia.



Aplique na palma da mão quantidade suficiente de sabonete líquido para cobrir todas as superfícies das mãos.



Ensaboe as palmas das mãos, friccionando-as entre si.



Esfregue a palma da mão direita contra o dorso da mão esquerda (e vice-versa), entrelaçando os dedos.



Aplique na palma da mão quantidade suficiente de sabonete líquido para cobrir todas as superfícies das mãos.



Esfregue o dorso dos dedos de uma mão com a palma da mão oposta (e vice-versa), segurando os dedos, com movimento de vai e vem.



Esfregue o polegar direito, com o auxílio da palma da mão esquerda (e vice-versa), utilizando movimento circular.



Friccione as polpas digitais e unhas da mão esquerda contra a palma da mão direita, fechada em concha (e vice-versa), fazendo movimento circular.



Enxágue as mãos, retirando os resíduos de sabonete. Evite contato direto das mãos ensaboadas com a torneira.



Seque as mãos com papel toalha descartável, iniciando pelas mãos e seguindo pelos punhos. A higienização com água e sabão deve durar entre 40 a 60 segundos.

# Anexo B

## HIGIENIZAÇÃO DAS MÃOS.

### 2. Álcool 70%



1 Aplique uma quantidade suficiente de preparação alcoólica em uma mão em forma de concha de modo que ela venha a cobrir toda a superfície das mãos.



2 Espalhe pelas palmas das mãos, friccionando-as entre si.



3 Esfregue a palma da mão direita contra o dorso da mão esquerda (e vice-versa) entrelaçando os dedos.



4 Entrelace os dedos e fricção os espaços interdigitais.



5 Esfregue o dorso dos dedos de uma mão com a palma da mão oposta (e vice-versa), segurando os dedos, com movimento de vai e vem.



6 Esfregue o polegar direito, com o auxílio da palma da mão esquerda (e vice-versa), utilizando movimento circular.



7 Fricção as polpas digitais e unhas da mão esquerda contra a palma da mão direita, fechada em concha (e vice-versa), fazendo movimento circular.



8 Quando estiverem secas, suas mãos estarão seguras.

# Anexo C

## MÁSCARA.

Máscaras de tecido são laváveis, reutilizáveis, e estão entre as opções mais eficazes para a proteção contra o coronavírus, desde que nos modelos de 2 e 3 camadas.

### CUIDADOS AO COLOCAR A MÁSCARA



1. Segure-a pelos elásticos laterais e coloque sobre o rosto, cobrindo do nariz até o queixo.
2. Ajuste-a para que não haja vãos nas laterais.
3. Se necessário, ajuste a máscara encostando apenas nos elásticos.

### CUIDADOS AO RETIRAR A MÁSCARA



1. Segure-a pelos elásticos laterais, lembrando-se de não tocar a superfície.
2. Acondicione-a em um saco plástico logo após a retirada.
3. Lembre-se de trocá-la a cada duas horas ou em caso de umidade ou sujeira.
4. Higienize as mãos sempre que manusear a máscara.
5. Descarte-a, quando necessário, em coletor de resíduo infectante.

# Anexo D

## HIGIENIZAÇÃO DOS AMBIENTES – TIPO DE LIMPEZA, MATERIAIS E FREQUÊNCIA.

LOCAL E/OU ITEM	TIPOS DE LIMPEZA E MATERIAIS ESPECÍFICOS	FREQUÊNCIA
PORTARIAS/CATRACAS	Limpeza terminal.	Diariamente, ao final do expediente.
	Limpeza recorrente.	Nos períodos (manhã, tarde e noite), antes e após a entrada e saída.
BARREIRAS DE PROTEÇÃO	Limpeza terminal.	Diariamente, ao final do expediente.
	Limpeza recorrente.	Nos períodos (manhã, tarde e noite), antes e após a entrada e saída.
COPA/COPA NET	Limpeza terminal.	Diariamente, ao final do expediente.
	Limpeza recorrente.	Após o fim de cada turno.
GELADEIRAS/MICRO-ONDAS	Limpeza terminal.	Uma vez por semana.
	Limpeza recorrente: porta e puxador. Será realizada pelos usuários. Necessário deixar kit de limpeza.	Após cada uso.
PISOS DE ÁREAS COMUNS	Limpeza terminal.	Uma vez por semana.
	Limpeza recorrente.	Após cada turno de aula (uma vez pela manhã e uma vez pela tarde).
ELEVADORES	Limpeza terminal.	Três vezes ao dia, após grandes fluxos de pessoas (entradas, saídas e intervalos de alunos).

ELEVADORES	Limpeza recorrente.	Após cada uso, se possível.
BANHEIRO/VESTIÁRIO	Limpeza terminal.	A cada três horas e sempre que necessário.
BANCADAS	Limpeza terminal.	Três vezes ao dia, após grandes fluxos de pessoas (entradas, saídas e intervalos de alunos).
	Limpeza recorrente.	Após cada uso, se possível.
SALAS DE AULA/LABORATÓRIO	Limpeza terminal.	Uma vez por semana.
	Limpeza recorrente.	Após cada turno de aula.
SALAS E MESAS ADMINISTRATIVAS	Limpeza terminal.	Uma vez ao dia, após o expediente.
	Limpeza recorrente: necessário deixar kit de limpeza.	Antes e após ocupar o espaço.
PAREDES, PORTAS E ARMÁRIOS	Limpeza terminal.	Uma vez por semana ou se necessário.
JANELA/PUXADORES	Limpeza terminal.	Conforme rotina de limpeza.
	Limpeza recorrente: para os puxadores.	Após cada turno.
CORTINAS/PERSIANAS	Limpeza terminal.	Conforme rotina de limpeza.
LUMINÁRIAS/VENTILADORES	Limpeza terminal: pela Equipe de Manutenção.	Conforme rotina de limpeza.
AR-CONDICIONADO	Limpeza terminal: rotina de troca dos filtros.	Conforme rotina de troca de filtros.
	Limpeza recorrente: externamente, nas aletas de saída de ar.	Uma vez ao dia.
INTERRUPTORES	Limpeza recorrente.	Após cada turno de aula (uma vez pela manhã e uma vez pela tarde).
BORRIFADORES/DISPENSERS DE ÁLCOOL EM GEL	Limpeza terminal: lavar os recipientes com água e sabão.	Uma vez por semana.
	Limpeza recorrente.	Após cada turno de aula (uma vez pela manhã e uma vez pela tarde).
MAÇANETAS/PUXADORES/CORRI-MÃOS	Limpeza terminal.	Uma vez por semana.
	Limpeza recorrente.	Após cada turno de aula (uma vez pela manhã e uma vez pela tarde) e após os intervalos.
TELEFONES/TECLADOS DE COMPUTADOR/MOUSE E OUTROS ITENS ELETRÔNICOS	Limpeza terminal: retirar o filme plástico com perda de funcionalidade, higienizar com álcool 70% e embalar com um novo filme plástico.	Sempre que o filme plástico perder a funcionalidade.



TELEFONES/TECLADOS DE COMPUTADOR/MOUSE E OUTROS ITENS ELETRÔNICOS	Limpeza recorrente: limpeza do plástico filme que reveste o item com álcool 70%.	Antes e após o uso.
LIXEIRAS	Limpeza terminal	Conforme rotina de limpeza.
	Limpeza recorrente. Limpeza recorrente: com álcool 70%. Seguir os cuidados descritos o item 5.4.1 do Protocolo dos Serviços Gerais.	Após retirar o saco de lixo a ser descartado.
COLCHONETES/CAMAS INTEGRAL/TATAMES/TAPETES DE ÁREAS COMUNS	Limpeza terminal.	Conforme rotina de limpeza.
	Limpeza recorrente: pelo professor ou estagiário com borrifador de álcool 70%.	Antes e após o uso.
BEBEDOUROS/FILTROS DE ÁGUA	Limpe terminal.	Uma vez ao dia.
	Limpeza recorrente: pelo colaborador (professor, estagiário, babá ou auxiliar de convivência) que estiver assessorando a turma.	Após cada uso.
BRINQUEDOS DE PLÁSTICO/MATERIAL COMPARTILHADO	Os brinquedos/ materiais compartilhados devem ser recolhidos, e a higienização será realizada pelo colaborador designado.	Após cada turno de aula.
PARQUE/ EQUIPAMENTOS DE RECREAÇÃO	Limpeza terminal.	Semanalmente.
	Limpeza recorrente.	Após cada uso.
AMBULATÓRIO/ SALA DE ISOLAMENTO	Limpeza terminal: chão e paredes por pulverização de saneantes.	Uma vez ao dia ou quando necessário.
	Limpeza recorrente: após atendimento de cada aluno, será realizada pelas colaboradoras do ambulatório – desinfetar cadeiras ou macas onde o aluno ou colaborador foi atendido, bem como os equipamentos utilizados para mensurar sinais e sintomas, com álcool 70%.	Após atendimento a cada aluno ou colaborador.

# Anexo E

## DESCARTE CORRETO DO LIXO.



### **Lixo descartável**

Plástico, vidro, metal e papel.

Cor: saco vermelho.

Locais: pátios, salas administrativas, salas de aula, copa, cantina, restaurante, refeitório e nos corredores dos andares.



### **Lixo orgânico**

Restos alimentares, embalagem de papel com resíduos alimentares e guardanapos.

Cor: saco preto.

Locais: copa, pátio, cantina, restaurante, refeitório e nos corredores dos andares.



### **Lixo infectante**

Máscaras e luvas

Cor: saco branco

Locais: ambulatório, copa, restaurante, refeitório, cantina e nos corredores dos andares.

## 4. Referências

MINISTÉRIO DA SAÚDE. Protocolo de manejo clínico do Coronavírus (Covid-19) na atenção primária à saúde. Acesso em 04/05/2020. Disponível em: <https://portal.arquivos2.saude.gov.br/images/pdf/2020/May/05/20200504-ProtocoloManejo-ver09.pdf>

FIESP. Plano de retomada da atividade econômica após a quarentena. Acessado em 25/04/2020. Disponível em: <http://www.defesanet.com.br/ppw/noticia/36489/FIESP---Plano-de-retomada-da-atividade-economica-apos-a-quarentena>

ANVISA. Limpeza e desinfecção de superfícies. Acessado em 14/05/2020. Disponível em: <http://portal.anvisa.gov.br/documents/33852/271892/Manual%2Bde%2BLimpeza%2Be%2BDesinfec%C3%A7%C3%A3o%2Bde%2BSuperf%C3%ADcies/1c9cda1e-da04-4221-9bd1-99def896b2b5>

ANVISA. Orientações gerais: máscaras faciais de uso não profissional. Acesso em 11/05/2020. Disponível em: <http://portal.anvisa.gov.br/documents/219201/4340788/NT+M%C3%A1scaras.pdf/bf430184-8550-42cb-a975-1d5e1c5a10f7>

MINISTÉRIO DA SAÚDE. Guia de Vigilância Epidemiológica Emergência de Saúde Pública de Importância Nacional pela Doença pelo Coronavírus 2019. Acessado em 25/04/2020. Disponível em: <https://portal.arquivos.saude.gov.br/images/pdf/2020/April/07/GuiaDeVigiEpidemC19-v2.pdf>

ANVISA. Nota Técnica 38/20. Ementa: Desinfecção de pessoas em ambientes públicos e hospitais durante a pandemia de Covid-19. Acessado em 04/05/2020. Disponível em: [http://portal.anvisa.gov.br/documents/219201/4340788/SEI\\_ANVISA+-+0988597+-+Nota+T%C3%A9cnica+Estruturas+de+desinfec%C3%A7%C3%A3o.pdf/9db87994-2267-4923-89ae-e2d132fa4bdd](http://portal.anvisa.gov.br/documents/219201/4340788/SEI_ANVISA+-+0988597+-+Nota+T%C3%A9cnica+Estruturas+de+desinfec%C3%A7%C3%A3o.pdf/9db87994-2267-4923-89ae-e2d132fa4bdd)

ASSEMBLEIA LEGISLATIVA DO ESTADO DE SÃO PAULO. DECRETO Nº 64.959, DE 4 DE MAIO DE 2020. Dispõe sobre o uso geral e obrigatório de máscaras de proteção facial no contexto da pandemia da Covid-19 e dá medidas correlatas. Acessado em 06/05/2020. Disponível em: <http://dobuscadireta.imprensaoficial.com.br/default.aspx?DataPublicacao=20200505&Caderno=DOE-I&NumeroPagina=1>

ANVISA. Nota técnica GVIMS/GGTES/ANVISA Nº 04/2020. Orientações para serviços de saúde: medidas de prevenção e controle que devem ser adotadas durante a assistência aos casos suspeitos ou confirmados de infecção pelo novo coronavírus (SARS-CoV-2). Acessado em 08/05/2020. Disponível em: <http://portal.anvisa.gov.br/documents/33852/271858/Nota+T%C3%A9cnica+n+04-2020+GVIMS-GGTES-ANVISA/ab598660-3de4-4f14-8e6f-b9341c196b28>

ANVISA. Segurança do paciente em serviços de saúde: Limpeza e Desinfecção de Superfícies. Acesso em 11/05/2020. Disponível em: <http://portal.anvisa.gov.br/documents/33852/271892/Manual+de+Limpeza+e+Desinfec%C3%A7%C3%A3o+de+Superf%C3%ADcies/1c9cda1e-da04-4221-9bd1-99def896b2b5?version=1.1>

GOVERNO DO ESTADO DE SÃO PAULO. Protocolos Sanitários. Acesso em 04/05/2020. Disponível em: <https://www.saopaulo.sp.gov.br/wp-content/uploads/2020/05/protocolo-intersetorial-v-08.pdf>

SINDICATO DOS ESTABELECIMENTOS DE ENSINO DO ESTADO DE SÃO PAULO. Protocolo para retorno às aulas frente ao Covid-19. Acessado em 04/06/2020. Disponível em: [http://sieceesp.com.br/sieceesp2/uploads/legislacaoescolar/Portaria/PROTOCOLO%20COVID%20\(VF3\)%20COR.pdf](http://sieceesp.com.br/sieceesp2/uploads/legislacaoescolar/Portaria/PROTOCOLO%20COVID%20(VF3)%20COR.pdf)

ANVISA. Nota Técnica GVIMS/GGTES/ANVISA Nº 05/2020. Orientações para a prevenção e o controle de infecção pelo novo coronavírus em instituições de longa permanência para idosos. (Atualizada em 27/05/2020). Acessado em 15/06/2020. Disponível em: <http://portal.anvisa.gov.br/documents/33852/271858/NOTA+T%C3%89CNICA+N%C2%BA+05-2020+GVIMS-GGTES-ANVISA++O-RIENTA%C3%87%C3%95ES+PARA+A+PREVEN%C3%87%C3%83O+E+O+CONTROLE+DE+INFEC%C3%87%C3%95ES+PELO+NOVO+CORONAV%C3%84RUS+EM+INSTITUI%C3%87%C3%95ES+DE+LONGA+PERMAN%C3%8ANCIA+PARA+IDOSOS%28LPI%29/8dcf5820-fe-26-49dd-adf9-1cee4e6d3096>

GOVERNO DO ESTADO DE SÃO PAULO. Plano São Paulo. Protocolos sanitários: educação, etapa 1. Acessado em 24/06/2020. Disponível em: <file:///R:/COVID-19/protocolo-setorial-educacao-etapa-1.pdf>

GOVERNO DO ESTADO DE SÃO PAULO. SECRETARIA DA EDUCAÇÃO. Protocolos sanitários: educação. 2.ed. 2 sem. 2021, nov. Acessado em 15/12/2021. Disponível em: [https://www.saopaulo.sp.gov.br/wp-content/uploads/2021/10/29-10-2021\\_REV-FINAL\\_protocolos\\_sanitarios\\_seduc\\_2-edicao.pdf](https://www.saopaulo.sp.gov.br/wp-content/uploads/2021/10/29-10-2021_REV-FINAL_protocolos_sanitarios_seduc_2-edicao.pdf)

COFEN/COREN. Orientações sobre a colocação e retirada dos equipamentos de proteção individual (EPIs). Acessado em: 26/06/2020. Disponível em: [http://www.cofen.gov.br/wp-content/uploads/2020/03/cartilha\\_epi.pdf](http://www.cofen.gov.br/wp-content/uploads/2020/03/cartilha_epi.pdf)  
PREFEITURA DA CIDADE DE SÃO PAULO. SECRETARIA MUNICIPAL DE EDUCAÇÃO. Minuta Protocolo Volta às Aulas. Acessado em 14/07/2020. Disponível em: [file:///R:/COVID-19/Protocolo%20Volta%20a%CC%80s%20Aulas%20%20Julho%202020%20\(3\)%20\(5\).pdf](file:///R:/COVID-19/Protocolo%20Volta%20a%CC%80s%20Aulas%20%20Julho%202020%20(3)%20(5).pdf)

ESCOLA SEGURA. Consultoria. Cursos e orientações. Acessado a partir de junho de 2020.  
MINISTÉRIO DA SAÚDE, FUNDAÇÃO OSWALDO CRUZ, SUS. ESCOLA POLITÉCNICA DE SAÚDE JOAQUIM VENÂNCIO. Manual sobre biossegurança para reabertura de escolas no contexto da Covid-19. Acessado em 31/07/2020. Disponível em: [file:///R:/COVID-19/manual\\_re-abertura.pdf](file:///R:/COVID-19/manual_re-abertura.pdf)

ESTADO DE SÃO PAULO. Diário Oficial. Comunicado CVC – SAMA nº 17, de 28/05/2020. Descarte de máscara de proteção facial para prevenção da transmissão de Covid-19. Acessado em 03/08/2020. Disponível em: <http://www.cvs.saude.sp.gov.br/zip/COMUNICADO%20CVC-SAMA%2017-2020.pdf>

ESCOLA SEGURA. Consultoria. Cursos e orientações. Acessado a partir de maio de 2021.  
PREFEITURA DA CIDADE DE SÃO PAULO. SECRETARIA MUNICIPAL DE EDUCAÇÃO. Minuta protocolo volta às aulas: versão II, março 2021. Acessado em 01/05/2021. Disponível em: [https://educacao.sme.prefeitura.sp.gov.br/wp-content/uploads/2021/05/Protocolo\\_SME\\_ver-saoll.pdf](https://educacao.sme.prefeitura.sp.gov.br/wp-content/uploads/2021/05/Protocolo_SME_ver-saoll.pdf)

PREFEITURA DO MUNICÍPIO DE SÃO PAULO. COORDENADORIA DE VIGILÂNCIA EM SAÚDE. COORDENADORIA DA ATENÇÃO BÁSICA E SECRETARIA MUNICIPAL DE SAÚDE. Nota Técnica Conjunta Nº 01 – Orientações para retorno seguro às aulas no município de São Paulo, diante da pandemia da Covid-19. Atualizado em 26/10/2021.

SECRETARIA DE SAÚDE DO ESTADO DE SÃO PAULO. CENTRO DE VIGILÂNCIA EPIDEMIOLÓGICA PROF. ALEXANDRE VRANJAC. COORDENADORIA DE CONTROLE DE DOENÇAS. Casos e surtos de Covid-19 em instituições escolares. Julho/2021.

ESCOLA SEGURA. Consultoria. Cursos e orientações. Acessado a partir de julho de 2022.

CENTERS FOR DISEASE CONTROL AND PREVENTION (CDC). Disponível em: <https://www.cdc.gov>

Portaria Conjunta SMS/SME Nº377/2022 - Dispõe sobre as medidas a serem adotadas frente a casos positivos e surtos de síndrome gripal por Covid-19, em instituições de ensino 21/06/2022.

PREFEITURA DO MUNICÍPIO DE SÃO PAULO. COORDENADORIA DE VIGILÂNCIA EM SAÚDE. SECRETARIA MUNICIPAL DE SAÚDE. Nota Técnica COVISA/SMS-SP - Medidas a serem adotadas em instituições de ensino, diante da pandemia da Covid-19. Publicada em: 29 de junho de 2022. Disponível em: [https://www.prefeitura.sp.gov.br/cidade/secretarias/saude/vigilancia\\_em\\_saude/doencas\\_e\\_agrivos/coronavirus/index.php?p=309168](https://www.prefeitura.sp.gov.br/cidade/secretarias/saude/vigilancia_em_saude/doencas_e_agrivos/coronavirus/index.php?p=309168)